

KAYSAFETY

KAYASAFETY.COM

P-455 YO
DÜŞÜŞ DURDURMA,
KONUMLANDIRMA,
SÜSPANSİYON VE
KURTARMA KEMERİ
FALL ARREST, WORK
POSITIONING, SIT AND
RESCUE HARNESS

KULLANIM KILAVUZU USER GUIDE



A

Ürün Kullanım Raporu Product Usage Report

- A.1- Marka**
Trade Mark :
- A.2- Model**
Mode :
- A.3- Ürün Seri No**
Serial Number :
- A.4- Üretim Tarihi**
Date of Production :
- A.5- Sevkiyat Tarihi**
Date of Delivery :
- A.6- Kaşe İmza**
Stamp & Signature :
- Ürün İlk Kul. Tar.
Date of first use :
- Kullanıcı Ad/Soyad
Name&Surname of user :

B

Ürün Yıllık Kontrolleri Annual Product Inspections

B.1 No Nu	B.2 Yıllık Kontrol Tarihi Inspection Date	B.3 Sonraki Kontrol Tarihi Next Inspection Date	B.4 Kontrol Eden Ad/Soyad/İmza Inspected by Signature
1			
2			
3			
4			
5			
6			
7			

C P-455 YO

(TR) Düşüş Durdurma, Konumlandırma, Süspansiyon ve Kurtarma Kemerini

(EN) Fall Arrest, Work Positioning, Sit and Rescue Harness

EN 361:2002, EN 358:2018, EN 813:2008, EN 12277+A1:2018 Type A,
EN 1497:2007



Ön / Front

Arka / Back

Test Eden Onaylı Kuruluş / Tested by Notified Body
APAVE SUDEUROPE SAS (n°0082)13322 MARSEILLE CEDEX 16 – Fransa
T: + 33 (0) 476 53 52 22 F: + 33 (0) 476 53 32 40

D

(TR) Kemer Ankrāj Noktaları

(EN) Harness Anchorage Points



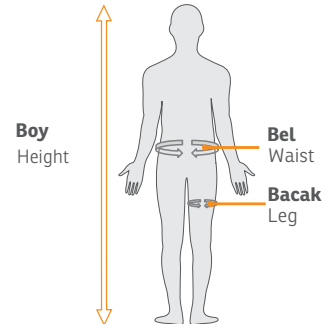
Ön / Front

Arka / Back

E

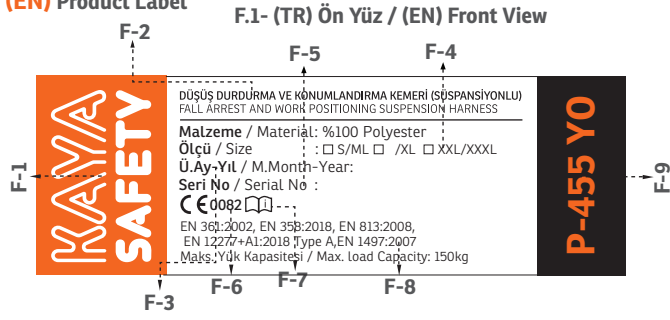
(TR) Beden Seçimi

(EN) Size Selection



P-455 YO	Bel Waist E-1	Bacak Leg E-2	Boy Height E-3	Ürün Gramajı Product Weight E-4
S/M	65 - 95 cm	45 - 65 cm	155 - 175 cm	2.148 kg
L/XL	75 - 115 cm	60 - 70 cm	175 - 190 cm	2.240 kg
XXL/XXXL	85 - 135 cm	65 - 80 cm	180 - 200 cm	2.349 kg

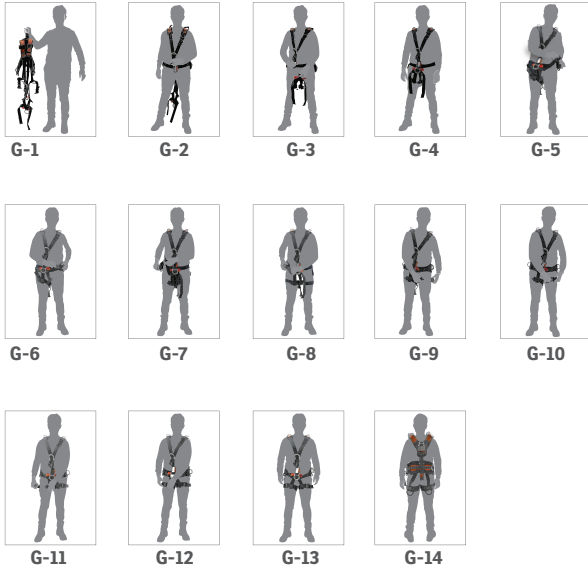
F
(TR) Ürün Etiketi
(EN) Product Label



F.2- (TR) Arka Yüz / (EN) Rear View

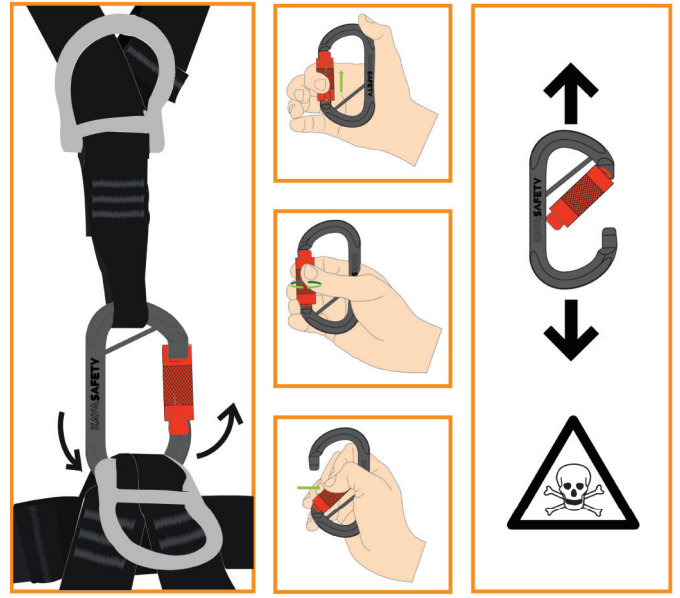
Automatic Buckle Usage			
Quick Buckle Usage			
P-455 YO	S/M	L/XL	XXL/XXXL
Bel-Waist	65/95cm	75/115cm	85/135cm

G
(TR) Düşüş Durdurma Kemerinin Giyilmesi
(EN) Donning Full Body Harness



H
(TR) K-7/3ACP Karabina (Oval Tip, 3 Hareketli Otomatik)
(EN) K-7/3ACP Carabiner (Oval Type, 3-Stage Auto Lock)

CE0082 83gr EN 362/B Sertifikalı / Certified



I
(TR) EN 361:2002 Düşüş Durdurma Kemer (Şekil-1)
(EN) EN 361:2002 Fall Arrest Harness (Figure-1)



(Şekil-1) / (Figure-1)

J
(TR) EN 358:2018 İş Konumlandırma Kemer
(EN) EN 358:2018 Work Positioning Harness



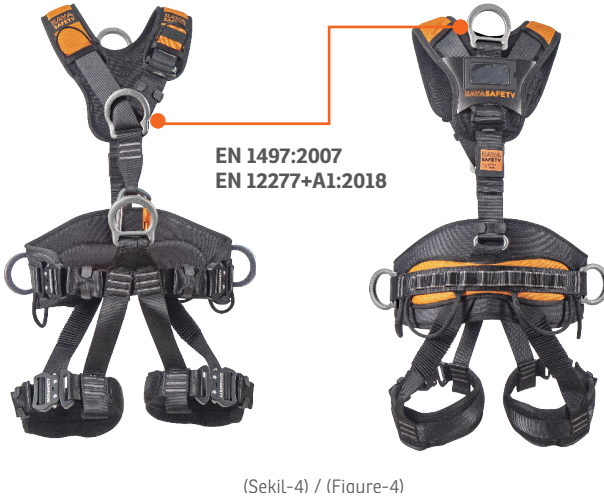
(Şekil-2) / (Figure-2)

K

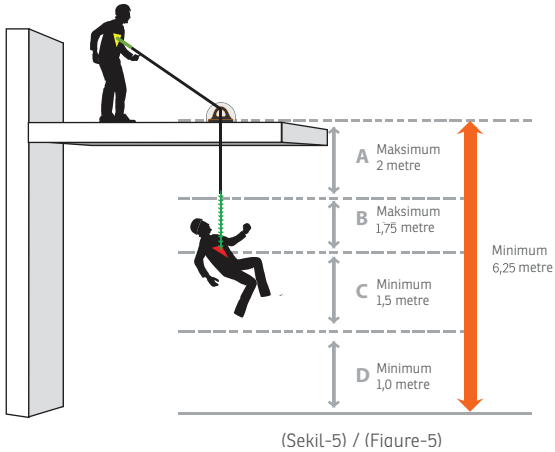
(TR) EN 813:2008 Oturma Kemer
(EN) EN 813:2008 Sit and Harness

**L**

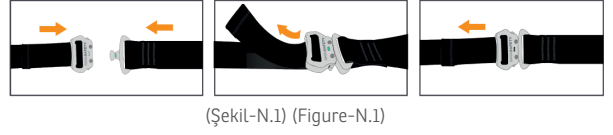
(TR) EN 1497:2007 Kurtarma ve EN 12277+A1:2018 Tip A Dağcılık Kemer
(EN) EN 1497:2007 Rescue and EN 12277+A1:2018 Type A Mountaineering Harness

**M**

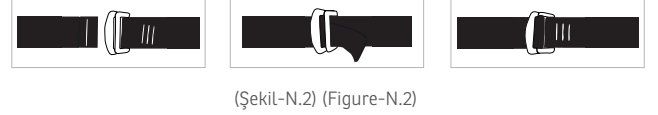
(TR) Düşüş Açıklığı Mesafesi
(EN) Fall Clearance Distance

**N**

(TR) Otomatik Toka Kullanımı
(EN) Using Automatic Buckles



(TR) Kemer Tokası Kullanımı
(EN) Using Harness Buckles



(TR) Kolunu ilk tokadan geçirdikten sonra ters yöne döndürerek ikinci tokadan geçirin. Tokayı kilitlemek için kolunu çekiniz
(EN) Pass the webbing through the buckle and twist into reverse direction. Pull to lock the buckle.

TR

A- Ürün Kullanım Raporu

- A-1- Ürün Marka
- A-2- Ürün Model
- A-3- Ürün Seri No
- A-4- Üretim Tarihi
- A-5- Sevki Tarihi
- A-6- Kaşe İmza
- A-7- Ürün İlk Kullanım Tarihi
- A-8- Kullanıcı Ad/Soyad

B- Ürün Yıllık Kontrolleri

- B-1- No
- B-2- Yıllık Kontrol Tarihi
- B-3- Gelecek Yıl Kontrol Tarihi
- B-4- Kontrol Eden Ad/Soyad / İmza

C- Düşüş Durdurma, Konumlandırma, Süspansiyon ve Kurtarma Kemer EN 361:2002, EN 358:2018, EN 813:2008, EN 12277+A1:2018 Tip A, EN 1497:2007

Onaylı Kuruluş

APAVE SUDEUROPE SAS (n°0082)13322 MARSEILLE CEDEX 16 Fransa
Tel. +33 (0) 4 76 53 52 22 Fax +33 (0) 4 76 53 32 40

D- Kemer Ankraj Noktaları

E- Beden Seçimi

- E-1- Bel
- E-2- Bacak
- E-3- Boy
- E-4- Ürün Gramajı

F-1 Ürün Etiketleri (Ön Yüz)

- F-1- Üretici
- F-2- Ürün Adı
- F-3- Üretim Yılı
- F-4- Beden
- F-5- Seri No
- F-6- Onaylı Kuruluş Numarası
- F-7- Kullanım Kılavuzunu Oku
- F-8- Standart
- F-9- Ürün Kodu

F-2- Ürün Etiketleri (Arka Yüz)

Toka Kullanımı
Bel Ölçüleri

G- Düşüş Durdurma Kemerinin Giyilmesi

G.1- Kemerin D halkasından kaldırarak kayışların dönmediğinden emin olun. **(Şekil-G.1)**

G.2- Kemerin üst bölümünü başınızdan geçirin. **(Şekil-G.2)**

G.3- Göbek D halkası bağlantı kayışını bacaklarınızın arasından geçirerek göğüs bağlantısıyla bir araya getirin. **(Şekil-G.3)**

G.4- Göğüs ve göbek D halkası bağlantı kayışlarının Karabina bağlantısını yapın. **(Şekil-G.4)**

Uyarı: Karabina bağlantısı kesinlikle D Halkasına yapılmamalıdır. D Halkasının arkasından perlonla geçirilmelidir.

G.5- Bel kemer yastıklarının sol taraftaki serbest uçlarını bir araya getirin. **(Şekil-G.5)**

G.6- Sol bel tokası bağlantısını yapın. **(Şekil-G.6)**

G.7- Bel kemer yastıklarının sağ taraftaki serbest uçlarını bir araya getirin. **(Şekil-G.7)**

G.8- Sağ bel tokası bağlantısını yapın. **(Şekil-G.8)**

G.9- Oturma kemerindeki sol bacak bağlantısının serbest uçlarını bir araya getirin. **(Şekil-G.9)**

G.10- Sol bacak kayışının toka bağlantısını yapın. **(Şekil-G.10)**

G.11- Oturma kemerindeki sol bacak bağlantısının serbest uçlarını bir araya getirin. **(Şekil-G.11)**

G.12- Sağ bacak kayışının toka bağlantısını yapın. **(Şekil-G.12)**

G.13- Kemerin giyildikten sonra önden görünümü **(Şekil-G.13)**'de gösterildiği gibi olmalıdır.

G.14- Kemerin giyildikten sonra arkadan görünümü **Şekil-F.14**'de gösterildiği gibi olmalıdır.

G.15- Omuz, bel ve bacak kayışından çekerek kemerin oturmasını sağlayın. Kayışlar ile vücudunuz arasında üç parmağınız sığabilmelidir.

H- K-7/3ACP Karabina (Oval Tip, 3 Hareketli Otomatik)

Karabinayı her zaman karın D halkasının bağlı olduğu kolondan geçirin. Birleştirme bağlantısını asla karın D halkasından geçirerek yapmayınız. Bu karabinaya lanyard veya şok emici bağlantısı olarak kullanmayınız. Karabina her zaman kilitli halde kullanılmalıdır. Hiçbir zaman karabinanın ağız açıklıkken kullanmayınız. (Karabina ağız açıklıkken mukavemeti oldukça düşüktür.)

I- EN 361:2002 Düşüş Durdurma Kemer

J- EN 358:2018 İş Konumlandırma Kemer

K- EN 813:2008 Oturma Kemer

L- EN 1497:2007 Kurtarma ve EN 12277+A1:2018 Tip A Dağcılık Kemer

M- Düşüş Açıklığı Mesafesi

N- Kemer Tokalarının Kullanımı

N.2.1- Kolonun serbest uçlarını bir araya getirin.

N.2.2- Kolonu tokadan geçirin.

N.2.3- Kolonu tokadan tekrar geçirin.

N.2.4- Kolonu çekerek ayarlayınız.

1- Dikkat

1.1- Yüksekte çalışma ciddi yaralanmalara ve ölümlere yol açabilecek tehlikeli aktivitelerdir. Uygun kullanım tekniklerini ve güvenlik yöntemlerini öğrenmek ve pratikte uygulamak kullanıcının sorumluluğu altındadır. Bu emniyet kemeri yalnızca bu konuda eğitim almış uzman personel tarafından veya bu personelin gözetiminde kullanılmalıdır. Yanlış kullanım ya da uygun olmayacak şekilde kullanılması halinde ciddi yaralanmalara ve ölümcül kazalara neden olabilir.

1.2- Bu ekipman Kişisel Koruyucu Donanımdır ve kişiye özel olmalıdır.

1.3- Bu emniyet kemeri yüksekten düşmeyi önleyen bir sistemin bileşeni olup amacı bir düşüş esnasında kullanıcının yere düşmesini önlemektir. Bu donanım tek basına yüksekte çalışmak için uygun değildir. Bu donanım ile beraber CE sertifikalı uzatma halatı (lanyard), sok emici, kancalar, düşüş tutucuları v.b. ekipmanlar ile beraber kullanılması zorunludur.

1.4- Bu ürün 150 kg yük kapasitesine sahiptir ve yine aynı yük kapasitesine sahip ekipmanlarla beraber kullanılmalıdır (Lanyard, Kılavuz Tip Düşüş Durdurucu, Geri Sarımlı Düşüş Durdurucu, vb..).

Uyarı: Bu ürün kapasitesinin üstündeki yüklerle ve tasarım amacının dışında kullanılmamalıdır.

Ürünün performansını etkileyecek çalışma ortamı, çevre koşullar ve beraberinde kullanılan lanyardı etkileyebilecek keskin kenar gibi yapılar gözlemlenmelidir.

2- Ham Madde

Bu Emniyet Kemerinin;

* Tekstil aksamları % 100 Polyester

* Metal aksamları alüminyum ve çeliktir.

* Aksuvarları polyester, Polyamid veya PVC malzemeden imal edilmiştir.

3- Genel Özellikler

Kişisel Koruyucu Donanım (KKD)

* Bu emniyet kemeri yüksekte çalışmalarda size yardımcı bir donanım ile güvenli bir noktadan bağlantı alarak güvenli şekilde çalışmanıza olanak verir.

Emniyet kemeriniz 2016/425(EU) KKD Regülasyonunda belirtilen EN 361:2002, EN 358:2018, EN 813:2008, EN 12277+A1:2018 Tip A ve EN 1497:2007 normlarına uygun olarak üretilmiştir.

4- Ürün Kullanımı

4.1- EN 361:2002 Düşüş Durdurma Kemer

* Tam Vücut Düşüş Durdurma Kemer

Tam Vücut Kemer düşüş durdurma amaçlı kullanıldığında, sistemin tüm bileşenleri EN 363 (Düşme önleyici sistem) gereksinimlerini karşılamak zorundadır. Ankraj Noktaları EN 795, Lanyardlar EN 354, Şok Emiciler EN 355 ve Karabinalar EN 362 standartına uygun olmalıdır.

* Ön ve Arka D Halkaları; (Şekil-1)

EN 363 (Şok emici, lanyard, düşü durdurma sistemi) standartında tanımlanan ekipmanları yalnızca kemerin önünde veya arkasında bulunan D Halkalarına bağlayabilirsiniz. Bu noktalar kolay fark edilmesi için "A" ile işaretlenmiştir. Bu düşüş durdurma kemeri için derecelendirilen Maks. Yük 150 kg.'dir.

Uyarı: Kullanım süresince toka bağlantıları ve kolon ayarları düzenli olarak kontrol edilmelidir.

4.2- EN 358:2018 İş Konumlandırma Kemer

Konumlandırma için her zaman Şekil-2'de gösterilen yan D halkalarını kullanınız. Konumlandırma lanyardı ayar cihazıyla mesafenizi iki elle serbest çalışmaya müsade edebilecek şekilde ayarlayınız. Ankraj noktası bel hizasının üzerinde ve lanyard gergin tutulmalıdır ve serbest hareket 0.6 metreye sınırlandırılmış olmalıdır. Konumlandırma kemeri için derecelendirilen Maks. Yük 150 kg.'dir. Bir iş konumlandırma sistemi kullanıcıyı destekleyerek yavaşlama veya süspansiyon esnasında kendisini tam olarak konumlandırmaya izin verir. Konumlandırma amaçlı EN 358 uyumlu iş konumlandırma lanyardları ve alan sınırlama amaçlı EN 354 uyumlu lanyardlar ile EN 362 uyumlu karabinalar kullanılarak bağlanmalıdır.

Uyarı: Konumlandırma lanyardı düşüş durdurma amaçlı kullanılmamalıdır ve kemeri tarafından öngörülemeyen gerilime maruz kalma veya askıda kalma riski varsa kemer kullanılmamalıdır. İş konumlandırma veya alan sınırlandırma için toplu (örn. güvenlik ağıları) veya kişisel (örn. EN 363 standardına uygun düşüş durdurma sistemleri) yüksekten düşmeye karşı korunma yöntemleriyle ek düzenlemeler gerekebilir.

4.3- EN 813:2008 Oturma Kemer

Şekil-3 Oturma kemeri, alt seviyede bağlantı noktası gerektiren süspansiyon veya iple erişim için kullanılır. Karında bulunan 2 perlon diğer cihazların bağlantıları için beraber kullanılmalıdır. Oturma kemeri için derecelendirilen Maks. Yük 150 kg.'dir. Bir yüksekten düşmede askı travması oluşabilir. Askı travması bilinç kaybına yol açabilir. Bu tür olaylardan kaçınmak için talimatlara kesinlikle uyulmalıdır. Kullanıcı EN 12841 İniş Cihazlarını EN 362 Karabina kullanarak karın D-Halkasına bağlamalıdır.

Uyarı: Oturma kemeri düşüş durdurma amaçlı kullanılamaz. Kullanım süresince toka bağlantıları ve kolon ayarları düzenli olarak kontrol edilmelidir. İki perlon halkası daima beraber kullanılmalıdır. Bağlantı noktası olarak tek perlon halkasının kullanımı yasaktır.

Tavsiye: Kullanıcı oturma kemerini ilk kez kullanacaksa kullanım amacına uygun doğru beden seçimi, yeterli ayar yapıldığından emin olmak ve kabul edilebilir konforda olup olmadığını kontrol etmek için önce güvenli bir yerde süspansiyon testine tabi tutmalıdır.

4.4-EN 12277+A1:2018 Tip A Dağcılık ve Tırmanma Kemerini

Şekil-4 Dağcılık kemeri belaying ve abseiling içeren dağcılık ve tırmanma aktivitelerinde kullanılabilir. Sırttaki ve göğüsteki bağlantı noktaları kaya tırmanışı dahil dağcılık aktiviteleri için uygundur. Bağlantı yerlerine Figür-8-düğüm ile bağlanabilir. Dağcılık kemeri için derecelendirilen Maks. Yük 150 kg'dir. Bir yüksekten düşmede askı travması oluşabilir. Askı travması bilinç kaybına yol açabilir. Bu tür olaylardan kaçınmak için talimatlara kesinlikle uyulmalıdır. Kullanıcı EN 15151 belaying cihazları, EN 12841 iniş cihazları gibi veya diğer dağcılık ekipmanlarını EN 12277 kemerine EN 12275 karabinalarıyla sırt veya göğüs D-Halkasını kullanarak bağlayabilir.

Uyarı: Kullanım süresince toka bağlantıları ve kolon ayarları düzenli olarak kontrol edilmelidir.

Tavsiye: Dağcılık ve tırmanma aktivitelerinde kullanılmalıdır ve kullanıcı dağcılık kemerini ilk kez kullanacaksa kullanım amacına uygun doğru beden seçimi, yeterli ayar yapıldığından emin olmak ve kabul edilebilir konforda olup olmadığını kontrol etmek için önce güvenli bir yerde süspansiyon testine tabi tutulmalıdır. Bu ürün normal iklim koşullarında kullanılmak üzere tasarlanmıştır. Kimyasal ajanlar ve aşındırıcı maddelerle temasından kaçınılmalıdır. Dondurucu ve buzlu koşullar veya kimyasal temas ürünün dayanımını olumsuz etkileyebilir.

4.5- EN 1497:2007 Kurtarma Kemerini

Şekil-4 Kurtarma kemeri yalnızca kurtarma aktiviteleri için tasarlanmış olabilir veya tam vücut kemeri gibi kişisel düşüş durdurucu diğer kemerlerin tasarımına dahil edilmiş olabilir. A rescue harness is intended to be worn during normal working activities. Bir kurtarma kemerinin normal çalışma aktiviteleri esnasında kullanılması amaçlanmıştır. 2 Göğüs perlon halkası ve Sırt D halkası bağlantı noktaları olarak kullanılmalıdır. Kurtarma ekipmanı yalnızca bir kurtarma sisteminin parçası olabilir. Kurtarma kemeri için derecelendirilen Maks. Yük 150 kg'dir.

Uyarı: Kurtarma kemeri bir düşüş durdurma sisteminde kullanıcıyı yakalama amacıyla kullanılmamalıdır. Kullanıcı üzerindeki baskı serbest bırakılmadığı takdirde askı travmasının tehlikeli sonuçları olabilir (damarlardaki kan akışının bloke olması ve kan birikmesi gibi).

Tavsiye: Kullanıcı kurtarma kemerini ilk kez kullanacaksa kullanım amacına uygun doğru beden seçimi, yeterli ayar yapıldığından emin olmak ve kabul edilebilir konforda olup olmadığını kontrol etmek için önce güvenli bir yerde süspansiyon testine tabi tutulmalıdır.

4.6- Düşüş Açıklığı Mesafesi = A+B+C+D

Şekil-5; Düşme Mesafesi (Kullanıcının altındaki güvenli açık düşüş mesafenin hesaplanması)

* Düşüş yüksekliği, kullanılan birçok ekipmana göre ve emniyet alınan ankraj noktasının konumuna göre değişir.

* Düşüş yüksekliği; bir düşüş riskine karşı, düşüş sonrası bir zemine çarpmamak için bulunması gereken minimum yüksekliktir.

Düşüş uzunluğunu hesaplamak için aşağıdaki yükseklikler dikkate alınmalıdır:

- A:** Bir düşüş durdurma lanyardının uzunluğu. (lanyard+Şok Emici+Karabina)
- B:** Şok emicinin açıldıktan sonraki uzunluğu.
- C:** Kullanıcının yüksekliği.
- D:** Güvenlik yüksekliği

5. Ürün Kontrolü ve Doğrulama

5.1 Her Kullanımdan Önce

Yüksekte çalışma ürünleri kişiye özel olarak kullanılmalıdır. Bu ürünler her kullanımdan önce ve sonra düzenli bir şekilde kontrol edilmeli ve tespit edilen bilgiler ürün kontrol defterine kayıt edilmelidir. Bu kontroller ısıgın yeterli olduğu bir ortamda, ürünü düz bir zemin üzerine yaydıktan sonra ve ürünü aşağıdaki kontrol kriterlerine göre kontrol ediniz.

Dokuma kolonlarının renklerinin değişim olmadığını,

* Dokuma kolonlarının üzerinde bir yıpranma olup olmadığını,

* Dikişlerin kontrolü (dikişler sökülmemiş olmalıdır),

* Tokaların kontrolü (tokalarda kırık-çatlak kontrolü)

* Metal aksamaların kontrolü (metal üzerinde çatlaklar,sekil bozuklukları, paslanma, vb.), Yüksekte çalışma donanımlarının kontrolünde yukarıdaki maddelerden birinde bir bozukluk görüldüğünde ürün üreticiye gönderilip tavsiyesi alınmalı veya ürün kullanımdan kaldırılmalıdır.

Ürün üzerinde görülen bozulmalar kesinlikle tamir edilmemelidir. Bu konuda yalnızca üreticinin yönlendirmesi ile hareket edilmelidir. İlk kullanımdan önce güvenli bir alanda kullanıcı doğru beden seçimini yaptıktan ve kemerin rahat çalışmasına izin verecek şekilde ayarladıktan sonra emin olmalıdır.

5.2 Her Kullanım Sırasında

Kullanım sırasında ürün bir sistem ile beraber kullanıldığında, tüm sistemin doğru kullanıldığını kontrol etmek çok önemlidir. Sistem içindeki tüm ekipmanların bir diğer ekipmana göre doğru konumlandığından emin olunuz.

6. EN 365 Standardına İlişkin Genel Bilgilendirme

6.1 Kurtarma Planı

Ürün kullanımı sırasında her hangi bir zorluk ile karşılaşılması bu durumdan çok hızlı bir şekilde kurtulması için bir kurtarma planının hazırlanması zorunludur.

6.2 Ankraj Noktası

Kullanılan sistemdeki ankraj noktası mutlaka kullanıcı konumunun üzerinde olması gerekmektedir ve bu nokta EN 795 standardına uygun olmalıdır. EN 795 standardına göre ankraj noktası minimum 12 kN mukavemetinde olmalıdır.

6.3 Çeşitli Durumlar

* Bir Düşüş durdurma kemeri sadece bir düşüş de bedeninin düste korunmasını sağlamak amacı ile kullanılmalıdır.

* Bir Düşüş Durdurma sisteminde, her kullanımdan önce bir düşüş durumunda kullanıcının zemine veya başka bir yüzeye çarpmasını engellemek için kullanıcının altındaki mesafenin ölçülmesi gerekir.

* Birçok ürün beraber kullanıldığı zaman tehlikeli bir duruma ortaya çıkabilir. Bunun için bir ekipmanın güvenlik fonksiyonunun diğer ekipmanın güven lik fonksiyonunu tehlikeye atmamalıdır.

* Kullanıcılar tıbben olarak yüksekte çalışmaya uygun olmalıdırlar. Emniyet kemerinin ölümcül kazalara neden olabileceğine dair uyarılmalıdırlar.

7.Kaya Genel Bilgilendirme

7.1 Ürün Ömrü

* Ürününüzün raf ömrü 10 yıldır. (Bu ömür ürünün rafta hiç kullanılmadan bekleme süresidir, ürün bu süre içinde hiç kullanılmamış olsa bile imha edilmelidir.)

* Ürünün kullanım ömrü kullanıma göre değişir, ancak maksimum kullanım ömrü 10 yıldır. Aşağıdaki durumlarda ürün üreticiye geri gönderilmeli veya imha edilmelidir;

* Ürün bir düşüş yaşamış ve yüke maruz kalmışsa.

* Ürün ömrü 10 yılın üzerinde ise (tekstil veya plastik aksamdan üretilen ürünler için.)

* Ürün bir kontrol sırasında kullanıma uygun bulunmadı ise ve sizin bundan. bir süpheniz var ise

* Eger ürünün ilk kullanım tarihini bilmiyorsanız veya ilk kullanım tarihinden 10 yıl geçmiş ise,

* Ürün standardında, yasalarda, kullanım tekniğine uyumu ile ilgili birdeğişiklik ve benzeri durumlarda.

7.2 Ürün Depolanması

Ürün kendi özel çantasında ve kullanım kılavuzu ile birlikte, üzerinde modeli, standardı yazılı olarak satısa sunulmuştur. Ürünü kendi çantası içinde muhafaza ediniz. Ürünün depolama alanlarında aşağıdaki kriterler göz önünde bulundurulmalıdır;

* Kuru bir yerde, güneş ışığına doğrudan maruz kalmayacak şekilde, oda sıcaklığında saklanmalıdır.

* Depolama alanında (asitler,solventler vb.) ürüne zarar verecek maddelerden uzak tutulmalıdır.

* Ürün ısı kaynaklarından uzak tutulmalıdır.

* Ürün depolama sırasında rutubetlenmiş ise oda sıcaklığında kurutulduktan sonra kullanılmalıdır.

7.3 Ürün Bakımı

Ürüne her kullanımdan sonra bakım yapmak ürünün kullanım ömrünü uzatır. Ürünün zarar görmemesi için maksimum 30°C de su ile nötr (pH 5,5) olandeterjan ile yıkandıktan sonra oda sıcaklığında kurutunuz. Ürünü direkt bir ısı kaynağına maruz bırakmayınız. Ürünü solvent veya kimyasallar ile temas ettirmeyiniz.

7.4 Değişim ve Tamir

KAYA'dan önceden yazılı izin alınmadan ürün üzerinde herhangi birdeğişirme, tamir veya ekleme yapılmamalıdır. Ürün üzerinde herhangi bir tamir sadece üretici (KAYA) tarafından yapılabilir. Aksi takdirde oluşacak tehlikelerden KAYA sorumlu değildir.

7.5 Ürünün Taşınması

Ürün bir çantası içerisinde, nem ve kimyasallardan uzakta, baska diğer cisimler ile temas etmeyecek şekilde taşınmalıdır.

7.6 Ürün Periyodik Kontrolü

Kullanıcının güvenliği, ekipmanın verimliliğinin ve dayanıklılığının devam-
lılığına bağlıdır. Bu nedenle ekipmanların genel periyodik bakımlarının
yapılması gerekmektedir. Kemer her kullanım öncesinde mutlaka kullanıcı
tarafından kontrol edilmeli ve mutlaka 12 ayda minimum bir defa olacak
sıklıkta üretici veya üreticinin yetkilendirdiği kişilerce detaylı periyodik
muayenesi yapılmalıdır.

**Ürün kontrolünden sonra aşağıdaki bilgilerin mutlaka kayıt altına
alınmasını tavsiye ederiz.** Ürün tipi, marka, model, üretici iletişim bilgileri,
seri numarası, üretim tarihi, satınalma tarihi, ilk kullanım tarihi, bir sonraki
periyodik kontrol tarihi, problemler, yorumlar, kontrolü yapan uzmanın isim,
soyisim ve imzası.

Daha fazla bilgi için www.kayasafety.com adresine başvurunuz.

7.7 Garanti

Bu ürün her türlü malzeme ve üretim hatlarına karşı 10 yıl garantilidir.
Garanti süresi su durumlarda geçerli değildir

- * Yanlış kullanım alanları,
- * Kesilme,
- * Yırtılma,
- * Oksitlenme,
- * Ürünün tamir edilmesi,
- * Üzerinde değişim yapılması,
- * Kazalarda oluşan ürün yıpranmaları.

8. Belgelendirme

* Bu ürün KKD Düzenlemesi 2016/425 EU gereğince APAVE SUDEUROPE
SAS CE 0082 no'lu onaylı kuruluş tarafından test edilerek EN 361:2002, EN
358:2018, EN 813:2008, EN 12277+A1:2018 Tip A ve EN 1497:2007 normlarına
uygun olduğu tespit edilmiş ve Modul B'ye göre sertifikalandırılmıştır.
* KAYA teste gönderilen ürün ile üretilen ürünün aynı özelliklere sahip
olduğunu teyit eden CE 0082 nolu APAVE SUDEUROPE SAS tarafından
2016/425 EU Modul D Kalite Güvence Sistem Sertifikasına sahiptir.

Ürünün uygunluk beyanına web sayfamız www.kayasafety.com adresinden
ulaşabilirsiniz.

APAVE SUDEUROPE SAS - N°0082

Vernazza CS 6019313322 MARSEILLE Cedex 16Fransa.

Uyarı: Kullanmadan önce mutlaka kullanım talimatlarını dikkatle okuyunuz.
Kullanım kılavuzu her ülkede kendi dilinde yayınlanması zorunludur.
Distribütörümüzden kullanım kılavuzunuzun kendi dilinizde talep ediniz

Üretici: KAYA YAPI İÇ MİM. TAS. INS. DEN. TAAH. SAN. ve TIC. A.S.

Adres : G.O.S.B. 1000. Sokak No:1015 41480 Çayıröva KOCAELİ - TÜRKİYE

T : +90 262 677 19 00

F: +90 262 677 19 01

E: info@kayasafety.com

W: www.kayasafety.com

EN

A- Product Usage Report

- A-1-** Trade Mark
- A-2-** Model Name
- A-3-** Serial Number
- A-4-** Date of Production
- A-5-** Date of Delivery
- A-6-** Stamp & Signature
- A-7-** Date of First Use
- A-8-** Name & Surname of user

B- Annual Product Inspections

- B-1-** Number
- B-2-** Inspection Date
- B-3-** Next Inspection Date
- B-4-** Inspected by
- B-5-** Inspector Signature

C- Fall Arrest, Work Positioning, Sit and Rescue Harness EN 361:2002, EN 358:2018, EN 813:2008, EN 12277+A1:2018 Type A, EN 1497:2007

Onaylı Kuruluş

APAVE SUDEUROPE SAS (n°0082)13322 MARSEILLE CEDEX 16 – France

Tel. +33 (0) 4 76 53 52 22 **Fax** +33 (0) 4 76 53 32 40

D- Harness Anchorage Points

E- Size Selection

- E-1-** Waist
- E-2-** Leg
- E-3-** Body Height
- E-4-** Product Weight

F-1 Product Label (Front View)

- F-1-** Manufacturer
- F-2-** Product Name
- F-3-** Production Year
- F-4-** Size
- F-5-** Serial Number
- F-6-** Notified Body Number
- F-7-** Before Use Read User Guide
- F-8-** Standard
- F-9-** Product Code

F-2 Rear View

- Using Buckles
- Waist Size

G- Donning Full Body Harness

- G.1-** Lift up harness and hold by back D-Ring. Ensure the straps are not twisted. **(Figure-F.1)**
- G.2-** Pass the top part of harness through your head. **(Figure-F.2)**
- G.3-** Bring the suspension D Ring strap up between your legs and put together with front side connection straps. **(Figure-F.3)**
- G.4-** Complete the connection of suspension D Ring strap and front side strap with carabiner. **(Figure-F.4)**
- Warning:** Never attach the carabiner to D-Ring. Carabiner must be attached to webbing behind D-Ring.
- G.5-** Put the free ends of straps together on the waist belt. **(Figure-F.5)**
- G.6-** Complete the buckle connection. **(Figure-F.6)**
- G.7-** Put the free ends of straps together on the other side of the waist belt. **(Figure-F.7)**
- G.8-** Complete the buckle connection. **(Figure-F.8)**
- G.9-** Bring the free ends of the leg straps around your leg. **(Figure-9)**
- G.10-** Complete the leg strap connection. **(Figure-10)**
- G.11-** Bring the free ends of the other leg straps around your leg. **(Figure-11)**
- G.12-** Complete the other leg strap connection. **(Figure-12)**
- G.13-** The front look of the harness should be as it is shown in **(Figure-13)**
- G.14-** The rear look of the harness should be as it is shown in **(Figure-14)**
- G.15-** Fasten the shoulder, waist and leg straps pulling through buckles. Three fingers should fit between your leg and the straps.

H- K-7/3ACP Carabiner (Oval Type, 3-Stage Auto Lock)

Always attach the carabiner to the webbing behind the ventral D ring. Never make this connection through ventral D ring. Don't use this carabiner to connect lanyard or energy absorber. Carabiner must always be used with the gate closed and locked. The strength of carabiner decreases when the gate is open.

I- I- EN 361:2002 Fall Arrest Harness

J- EN 358:2018 Work Positioning Harness

K- EN 813:2008 Sit Harness

L- EN 1497:2007 Rescue and EN 12277+A1:2018 Type A Mountaineering Harness

M- Fall Clearance Distance

N- Using Harness Buckles

- N-2.1-** Put the free ends of the buckles together
- N-2.2-** Pass the webbing through the buckle.
- N-2.3-** Pass the webbing through the buckle again.
- N-2.4-** After that pull the webbing to adjust.

1. Caution

1.1- Working at height is one of dangerous activities that can lead to serious injuries and death. It is under the responsibility of the user to learn appropriate usage techniques and safety methods, and apply these in practice. In this regards, this full body harness should be used by only a trained personnel or under the supervision of such personnel. Improper use can cause serious injuries and fatal accidents.

1.2- This equipment should be a personal issue item.

1.3- This safety harness is a component of a fall arrest system and is aimed to prevent user from falling. This enhancement itself is not suitable for working at height, it must also be used together with CE certificated lanyards, shock absorbers, hooks and fall arresters.

1.4- This product is rated for 150kg load capacity and must be used together with equipment which have the same load capacity (Lanyards, Guided Type Fall Arresters, Retractable Fall Arresters, etc..)

Warning: This equipment shall not be used outside its limitations, or for any purpose other than that for which it is intended. There are many hazards that may affect the performance of the equipment and corresponding safety precautions that have to be observed during equipment utilization, especially: trailing or looping of lanyards or lifelines over sharp edges, any defects like cutting, abrasion, corrosion, climatic exposure, pendulum falls, extremes of temperature, chemical reagents, electrical conductivity

2. Raw Material

This safety harness is made of; Textile Materials: % 100 Polyester
Metal Parts: Aluminum and Steel. Accessories: Polyester, Polyamide and PVC

3. General Specification

* Personal Protective Equipment (PPE)

* This full body harness enables the user to work safely by making a connection to a secure point with an appropriate tool. This safety harness is manufactured in comply with standards of EN 361:2002, EN 358:2018, EN 813:2008, EN 12277+A1:2018 Type A and EN 1497:2007 specified in PPE Regulation 2016/425 (EU).

4. Product Use

4.1- EN 361:2002 Fall Arrest Harness

* Full Body Fall Arrest Harness

When full body fall arrest harness is used as fall arrester, all components of the system should comply with the requirements of EN 363 (full fall arrest systems). Remaining equipment which are anchoring points of harness must comply with EN 795, Lanyards must comply with EN 354, Shock absorbers must comply with EN 355, Carabiner must comply with EN 362.

* Dorsal and Sternal D Rings; (Figure-1)

Use only dorsal or sternal D rings of safety harness with other equipment described in EN 363 (Shock absorber, lanyard, fall arrest systems). These points were marked with "A" in order to be recognized easily. The maximum rated load of the fall arrest harness is 150 kg.

Warning: The adjustment and the tightness of the buckles and webbings should be checked regularly during use.

4.2- EN 358:2018 Work Positioning Harness

Always use side D ring with a positioning lanyard as shown in

Figure-2. Adjust the positioning lanyard with length adjustment device so as to work comfortably with both hands free. The anchorage must be maintained at or above waist level, and the lanyard kept taut and free movement is restricted to a maximum of 0.6m. Waist belt is approved for a user, including tools and equipment, with a weight of up to 150kg. A work positioning system supports the user and allows him to position himself precisely, supported or suspended. This product should be used together with work positioning lanyards (EN 358) for work positioning purposes and lanyards (EN 354) for restraint purposes with connectors (EN 362).

Warning: Work Positioning Harness should not be used for fall arrest purposes and that a waist belt should not be used if there is a foreseeable risk of the user becoming suspended or being exposed to unintended tension by the waist belt. Additional arrangements may be necessary for work positioning or restraint with collective means (e.g. safety nets) or personal means (e.g. fall arrest fall systems in accordance with EN 363) of protection against falls from a height. The adjustment and the tightness of the buckles and webbings should be checked regularly during use.

4.3- EN 813:2008 Sit Harness

Figure-3 seat harness is used in restraint work positioning and rope access systems, where a low point of attachments required. 2 ventral webbing loops are attachment points to link with other devices. The maximum rated load of the sit harness is 150 kg. A suspension trauma can occur in any

fall from height. Suspension trauma may cause the loss of consciousness. Instructions for use should be strictly followed to avoid such incidents. User should attach EN 12841 descending devices with EN 362 connectors using ventral D-Ring.

Warning: Sit harness is not suitable for fall arresting purposes. The adjustment and the tightness of the buckles and webbings should be checked regularly during use. Both loops must always be used together. Using single loop is forbidden as an attachment point.

Advice: User should carry out a suspension test in a safe place before using the sit harness for the first time, to ensure that it is the correct size, has sufficient adjustment and is of an acceptable comfort level for the intended use.

(EN) User Guide

4.4- EN 12277+A1:2018 Type A Mountaineering and Climbing Harness

The harness can be used in mountaineering and climbing activities including belaying and abseiling. Dorsal and sternal attachment points are suited to use for mountaineering including rock climbing. Tie on to the attachment points with a figure-of-eight knot. The maximum rated load of the mountaineering harness is 150 kg. A suspension trauma can occur in any fall from height. Suspension trauma may cause the loss of consciousness. Instructions for use should be strictly followed to avoid such incidents.

User should attach mountaineering equipment like EN 15151 belaying devices, EN 12841 descending devices or other mountaineering equipment to EN 12277 harness with EN 12275 connector using dorsal or sternal D-Ring.

Warning: The adjustment and the tightness of the buckles and webbings should be checked regularly during use.

Advice: The rescue harness is intended to be worn during normal working activities and the user should carry out a suspension test in a safe place before using the rescue harness for the first time, to ensure that it is the correct size, has sufficient adjustment and is of an acceptable comfort level for the intended use. This product is designed for use in normal climatic conditions. Avoid all contact with chemical reagents or other corrosive substances. Damp and icy conditions or chemical contact can reduce the strength of this product.

4.5- EN 1497:2007 Rescue Harness

Harness A rescue harness can be such that it is either intended to be used only for rescue or it may be incorporated into the design of other types of harnesses for personal fall protection, e.g. a full body harness. A rescue harness is intended to be worn during normal working activities. 2 Sternal webbing loops and Dorsal D ring must bear attachment points to link. Rescue equipment may only be used as part of a rescue system. The maximum rated load of the rescue harness is 150 kg. **(Figure-4)**

Warning: The rescue harness shall not be used as the body holding device in a fall arrest system. There may be dangerous effects of suspension trauma (constriction of blood vessels and pooling of blood in the limbs) to consider, which can have fatal consequences if the pressure on the user is not released.

Advice: The rescue harness is intended to be worn during normal working activities. The user should carry out a suspension test in a safe place before using the rescue harness for the first time, to ensure that it is the correct size, has sufficient adjustment and is of an acceptable comfort level for the intended use.

4.6- Fall Clearance Distance = A+B+C+D

Figure-5; Fall Clearance (Calculation of fall clearance distance) Clearance distance should be calculated in the working area for a possible fall. In case of fall from height, user should be able to adjust the clearance distance in order not to hit any object or ground.

Fall Clearance

Fall clearance is the height at which a worker must attach to an anchorage to avoid contact with a lower level.

In order to calculate required fall clearance distance the following measurements must be kept in mind:

A: Length of Fall Arrest System (Lanyard+Energy Absorber+Connectors)

B: Length of the Shock Absorber after a fall

C: Height of Suspended Worker

D: Safety Factor

5. Product Control and Validation

5.1 Before Every Single Use

Before the first use, the user should carry out a comfort and adjustability test in a safe place to ensure that the correct size selection is made and the sit harness has sufficient adjustment and is of an acceptable comfort

level for the intended use; Working at height equipment must be used as personalized. These products must be controlled on regular basis before and after each single use and findings must be recorded into product control form. On an adequate lighted environment apply following controls by lying the product down on a flat surface;

- * Webbing should be checked for cuts, abrasions, color change, broken stitches and undue stretching.
- * Buckles should be checked for signs of wear, cracks, deformation, corrosion or other damages. They should function correctly and smoothly.
- * D Rings and other metal parts should be checked for signs of wear, cracks, deformation, corrosion or other damage.
- * Connectors should be checked for sign of wear, cracks, deformation, corrosion, dirt. The gate and the locking mechanisms should work easily and without any problem. The gate should open and close completely.
- * Markings should be secure and legible.
- * During the controls if at least one of these deviation is found, usage of the equipment should be suspended or retired and immediately send back to producer for detailed inspection. No repair is allowed by unauthorised person. Only manufacturer directions should be applied.
- * The user should carry out a suspension test in a safe place to ensure that the harness is the correct size, has sufficient adjustment and is of an acceptable comfort level for the intended use.

5.2 During Each Use

When use product with a system, make sure that all pieces of equipment in the system are correctly positioned with respect to each other.

6. Supplementary Information Regarding Standard; EN 365

6.1 Rescue Plan

There must be a plan of rescue that is to be applied in case of emergency which can occur during working at height. A worker who has been incapacitated by an injury or medical condition and who is suspended by the full body harness must be rescued immediately. So you must always have a rescue plan for such emergency situations. For this adequately trained personnel and rescue equipment must be on hand.

6.2 Anchor Point

The anchor point of the system comprises this product should preferably be located above the user or should at least at the waist level of the user. An attachment point below this level will cause a serious injury or death. The anchor point must conform to the requirements of the EN 795 standard and the minimum strength of it must be 12 kN.

6.3 Various Situation

- * A fall arrest harness is the only device allowable for supporting the body in a fall arrest system.
- * In a fall arrest system, it is essential to check the required clearance under the user before each use, to avoid any collision with the ground or an obstacle in case of a fall.
- * Make sure that the anchor point is correctly positioned, in order to limit the risk and the height of a fall.
- * When using multiple pieces of equipment together, a dangerous situation can result if the safety function of one piece of equipment is affected by the safety function of another piece of equipment.
- * Users must be medically fit for activities at height. Warning, inert suspension in a harness can result in serious injury or death.

7. Kaya General Information

7.1 Life Span

The potential life time is 10 years from the date of production, it is very difficult to define the exact service life of it as it varies according to the frequency and intense of use, environmental conditions, correct maintenance and storage. Recommended life expectancy of this body harness is 10 years from date of first use if the product has one of the deviations below it should be withdrawn from service immediately and should be destroyed to prevent further usage:

- * It has suffered a heavy shock load or has had a load dropped onto it.
- * There are discoloration, stiffness, cuts and tears, glazed or fused areas on the webbing.
- * There are cracks, deformation, corrosion or excessive wear on the metal parts.
- * Labels (markings) are illegible or absent
- * It is extremely dirty and does not respond to normal washing.
- * It has come into contact with chemicals and especially acids or is even suspected.
- * Its history is unknown.
- * Its life time stated in the user's manual has expired or even it has never been used.
- * There is a slightest doubt that the products is no more safety and reliable.

7.2 Storage

Product is sold with storage bag and user guide. Additionally model and applied standards are provided with the product. During the storage keep the product in its own bag. Storage area of the product should meet following requirements;

- * Dry, no direct sun light, room temperature
- * Do not store together with acids, solvents etc.
- * Keep away from direct heat sources.
- * If the product gets humidity during the storage, dry the product in room temperature before usage. Nonconforming conditions may reduce the lifespan of product.

7.3 Maintenance

Personal protection equipment should be checked regularly to make sure that the equipment will operate properly whenever it is used. Harness can be wiped with a wet sponge, for cleaning. A mild soap and warm water not exceeding 30°C can be used for difficult stains. After cleaning, it should be thoroughly rinsed in clean cold water, hung out in a dry, dark and cool place and kept away from the direct heat sources. Harnesses should be hung out or placed loosely in a bag or another container in order to protect it from harmful fumes, corrosive agent or light (artificial or sunlight). Do not use acidic or solvent chemicals!

7.4 Changes and Repair

Changing a part, repair and addition to any component to product is strictly forbidden without written authorization of KAYA. Any repair can be made only by KAYA. Otherwise KAYA is not responsible for any possible consequences.

7.5 Transportation of Product

The product should be transported in a bag to protect it from humidity, chemicals and other objects.

7.6 Periodical Inspection of Product

The Safety of user depends upon the continued efficiency and durability of the equipment, regular periodic examinations are needed. Harness must be inspected by the user before each use and an additional detailed inspection must be carried out periodically minimum once a year by the manufacturer or the person who is authorized by the manufacturer.

During the inspection of product following information should be recorded;

- * Type of the product, trade mark, model, contact information of manufacturer, serial number, date of production, date of purchase, date of first usage, next inspection date, problems, recommendations, name, surname and signature of the inspector.
- For further information visit www.kayasafety.com

7.7 Guarantee

This product has 10-year guarantee against all material or manufacturing defects under proper usage and storage conditions. Guarantee is no more valid if; product is used wrong, tears, cut, corrosion, unauthorised repair or changes on the product, damages caused by accidents.

8. Certification

* This product is certified in accordance with PPE Regulation 2016/425 EU Module B by APAVE SUDEUROPE SAS CE 0082 Notified Body after tests according to EN 361:2002, EN 358:2018, EN 813:2008, EN 12277+A1:2018 Type A and EN 1947:2007.

* KAYA has ac PPE Regulation; 2016/425 EU Module D Quality System Certificate by APAVE SUDEUROPE SAS CE 0082 and confirms each product same as the tested sample. You may download the DoC of product on our website www.kayasafety.com

APAVE SUDEUROPE SAS - N°0082

Vernazza CS 6019313322 MARSEILLE Cedex 16 France

Warning: Read user guide carefully before usage. The user manual, periodic examination, information, repair and maintenance instructions should be published in the official language of the country in which, the item is in service. Please request the user the user manual in your language from your distributor.

Producer: KAYA YAPI İÇ MİM. TAS. İNS. DEN. TAAH. SAN. ve TIC. A.Ş.

Address: G.O.S.B. 1000. Sokak No:1015 41480 Çayırova KOCAELİ - TURKEY

T: +90 262 677 19 00

F: +90 262 677 19 01

E: info@kayasafety.com

W: www.kayasafety.com

Gebze OSB 1000 Sk. No: 1015 41480
Kocaeli, Turkey
T: + 90 262 677 19 00 **F:** + 90 262 677 19 01
E: SATIS@KAYASAFETY.COM
KAYASAFETY.COM